





**Renault Espace**

**1997 - ....**



**GDW Ref. 0515**

**EEC APPROVAL N°: e6\*94/20\*0053\*00**

D/	:	11,85	KN
S/	:	85	Kg
Max. 	:	2000	kg
	:	0000	kg

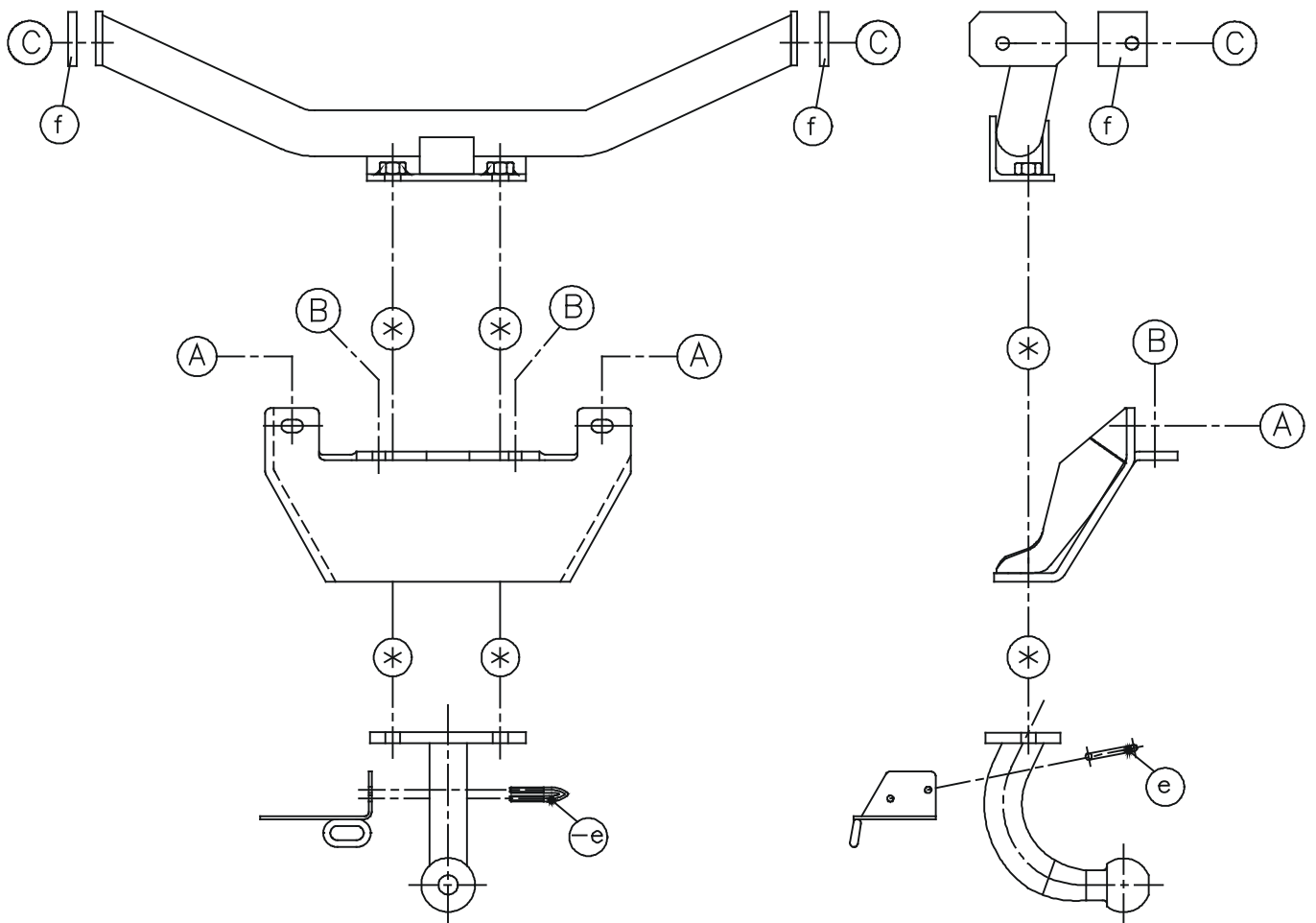
**GDW nv - Hoogmolenwegel 23 - B-8790 Waregem**  
**TEL. 32(0)56 60 42 12(5) - FAX. 32(0)56 60 01 93**  
Email: [gdw@gdwtowbars.com](mailto:gdw@gdwtowbars.com) - Website: [www.gdwtowbars.com](http://www.gdwtowbars.com)



# Renault Espace

1997 - ....

Ref. 0515





# Renault Espace

1997 - ....

Ref. 0515

## Montagehandleiding

- 1) Reservewiel wegnemen en afdekkapje uit bumper nemen.
- 2) Breng bij de punten (B) eerst de vierkante moeren op de voorziene plaats in het chassis en veiligheidslijpje omslaan, bij de punten (A) de rondsels met aangelaste moeren inbrengen.  
Plaats nu de trekhaak met de punten (B) tussen de reeds aangebrachte moeren en chassisplaat en met de punten (A) tegen de onderkant van het chassis op de voorziene boringen. De punten (\*) passen met de voringen in de koetswerkplaat achteraan. Breng bij de punten (A) en (B) de bouten en rondsels in, doch nog niets aanspannen.
- 3) Plaats nu de monterebuis met de punten (C) op de voorziene boringen in de zijkant van de chassisbalk, en met de punten (\*) op de punten (\*) van de trekhaak, breng bij punten (C) de bouten en rondsels aan, doch nog niets aanspannen.  
Breng, indien nodig, de monterestukjes (f) tussen het chassis en de trekhaak op de punten (C).
- 4) Bij de punten (\*) plaatst men de flensbol, bouten inbrengen en alles degelijk aanspannen. Reservewiel terugplaatsen. Het merkplaatje wordt door middel van de beugel op bolstang bevestigd.

## Samenstelling

1 trekhaak referentie 0515	
1 flensbol 50S	(*)
2 bouten M10x30	(A)
2 bouten M10x40	(B)
2 bouten M14x45	(*)
6 borgrondnels 10mm	(A-B-C)
2 borgrondnels 14mm	(*)
4 rondsels 40x12x4	(A)
2 rondsels 65x25x3 (moer aangelast)	(A)
2 vierkante moeren M10	(B)
2 bouten M10x40 + moeren	(C)
2 borgmoeren M6	(*)
1 beugel (e)	(*)
2 monterestukken (f)	(C)

*Alle bouten en moeren : kwaliteit 8.8*

### N.B.

Voor de maximum toegestane massa welke uw voertuig mag trekken dient U uw dealer te raadplegen.

Verwijder eventueel de bitumenlaag op de bevestigingsplaats van de trekhaak.

Opgepast bij het boren dat men geen remleiding, elektriciteitsdraden of brandstofleidingen beschadigt.



# Renault Espace

1997 - ....

Réf. 0515

## Notice de montage

- 1) Enlever la roue de secours et la pièce de couverture dans le pare-chocs.
- 2) Mettre aux points (B) les écrous carrés dans le châssis et tourner le levier de sécurité, mettre aux points (A) les rondelles avec écrous soudés.  
Mettre l'attelage avec les points (B) entre les boulons déjà montés et la plaque du châssis. Mettre les points (A) contre l'en-dessous du châssis sur les forages prévus. Les points (\*) conviennent avec les forages dans la plaque de carrosserie à l'arrière. Mettre aux points (A) et (B) les boulons et les rondelles mais ne rien serrer.
- 3) Placer le tube de montage avec les points (C) sur les forages prévus dans le côté des poutres du châssis et avec les points (\*) sur les points (\*) de l'attelage, mettre aux points (C) les boulons et les rondelles mais ne rien serrer.  
Placer, si nécessaire, les pièces de montage (f) entre le châssis du véhicule et l'attelage sur les points (C).
- 4) Mettre aux points (\*) la rotule à bourrelet, mettre les boulons et bien fixer le tout. Remettre la roue de secours.  
Fixer la plaque d'identification avec l'étrier sur l'attelage.

### Composition

1 attelage référence 0515	
1 boule à bourrelet 50S	(*)
2 boulons M10x30	(A)
2 boulons M10x40	(B)
2 boulons M14x45	(*)
6 rondelles de sûreté 10mm	(A-B-C)
2 rondelles de sûreté 14mm	(*)
4 rondelles 40x12x4	(A)
2 rondelles 65x25x3 (écrous soudés)	(A)
2 écrous carré M10	(B)
2 boulons M10x40 + écrous	(C)
2 écrous de sûreté M6	(*)
1 étrier (e)	(*)
2 pièces de montage (f)	(C)

*Tous les boulons et les écrous : qualité 8.8*

#### Remarque

Pour le poids de traction maximum autorisé de votre voiture, consulter votre concessionnaire.  
Enlever la couche de bitume ou d'anti-tremblement qui recouvre éventuellement les points de fixation.



# Renault Espace

1997 - ....

Ref. 0515

## Fitting instructions

- 1) Remove the spare wheel and remove the cover hood out of the bumper.
- 2) First bring by the the points (B) the square nuts on the provided place in the chassis and turn over the security lip, insert by the points (A) the washers with the welded nuts on.  
Place now the tow bar with the points (B) between the already inserted nuts and chassis plate and with the points (A) against the underside of the chassis on the provided drillings. The points (\*) match the drillings in the body work plate in the rear. Insert bolts and washers by the points (A) and (B) but do not tighten anything yet.
- 3) Place now the mounting tube with the points (C) on the provided drillings in the side of the chassis beam and with the points (\*) on the points (\*) of the tow bar, insert the bolts and the washers by points (C) but do not tighten anything yet.  
Insert, if necessary, mounting pieces (f) on the points (C) between the chassis and the tow bar.
- 4) Place the flange-ball by the points (\*), insert the bolts and tighten everything firmly. Replace the spare wheel.  
Affix the markplate on the tow bar by way of using the clip.

## Composition

1 tow bar reference 0515	
1 flange-ball 50S	(*)
2 bolts M10x30	(A)
2 bolts M10x40	(B)
2 bolts M14x45	(*)
6 security washers 10mm	(A-B-C)
2 security washers 14mm	(*)
4 washers 40x12x4	(A)
2 washers 65x25x3 (nuts welded)	(A)
2 square nuts M10	(B)
2 bolts M10x40 + nuts	(C)
2 security nuts M6	(*)
1 clip (e)	(*)
2 mounting pieces (f)	(C)

*All bolts and nuts : quality 8.8*

### Note

Please consult your cardealer or owners manual for the maximal permissible towing mass.  
Remove any bitumen coating on the fastening position for the tow bar.  
When drilling, be carefull not to damage any brake lines, electrical wiring or fuel lines.



# Renault Espace

1997 - ....

Ref. 0515

## Anbauanleitung

- 1) Reserverad wegnehmen und Abdeckkappe aus Stoßstange nehmen.
- 2) Bei Punkte (B) zuerst die quadratische Muttern auf vorhergesehene Platz ins Rahmen anbringen und Sicherungsklappe umschlagen. Bei Punkte (A), Ritzel mit verschweißte Muttern einbringen. Anhängerkupplung setzen mit Punkte (B) zwischen die schon montierte Muttern und Rahmenplatte und Punkte (A) gegen Rahmenunterseite auf vorgesehene Bohrungen. Punkt (\*) paßt mit Bohrungen in Karosserieplatte hinten. Bei (A) und (B) Bolzen einbringen aber noch nicht anspannen.
- 3) Montierröhrchen mit Punkte (C) auf vorhandene Bohrungen ins Rahmenbalkenseite setzen, und mit Punkte (\*) auf Punkte (\*) von Anhängerkupplung, Bolzen und Ritzel bei Punkte (C) anbringen aber noch nicht anspannen. Montierstücke (f) zwischen Rahmen und Anhängerkupplung auf Punkte (C) bringen.
- 4) Bei Punkt (\*) Kugelstange montieren und alle Bolzen fest anspannen. Reserverad wieder setzen. Montierplatte wird mittels Bügel auf Kugelstange befestigt.

## Zusammenstellung

1 Anhängerkupplung Referenz 0515	
1 Flanschugel 50S	(*)
2 Bolzen M10x30	(A)
2 Bolzen M10x40	(B)
2 Bolzen M14x45	(*)
6 Sicherheitsritzel 10mm	(A-B-C)
2 Sicherheitsritzel 14mm	(*)
4 Ritzel 40x12x4	(A)
2 Ritzel 65x25x3 (Mutter angeschweißt)	(A)
2 Quadratische Muttern M10	(B)
2 Bolzen M10x40 + Muttern	(C)
2 Sicherheitsmutter M6	(*)
1 Bügel (e)	(*)
2 Montierstücke (f)	(C)

*Alle Bolzen und Muttern : Qualität 8.8*

### Hinweise

Die Maximale Anhängelast ihres Fahrzeuges können Sie im Fahrzeugschein oder im Benutzerhandbuch nachlesen. Im Bereich der Anlageflächen muß Unterbodenschutz und Antiröhmaterial entfernt werden. Vor dem Bohren prüfen, daß keine, dort eventuell Le itungen beschädigt werden können.

Trekhaken

Attelages



Anhängevorrichtungen Tow bars

Bouten - Boulons - Bolts - Bolzen  
Kwaliteit 8.8

DIN 912 - DIN 931 - DIN 933 - DIN 7991

M6  $\equiv$  10,8Nm of 1,1kgm  
M12  $\equiv$  88,3Nm of 9,0kgm

M8  $\equiv$  25,5Nm of 2,60kgm  
M14  $\equiv$  137Nm of 14,0kgm

M10  $\equiv$  52,0Nm of 5,30kgm  
M16  $\equiv$  211,0Nm of 21,5kgm

Bouten - Boulons - Bolts - Bolzen  
Kwaliteit 10.9

DIN 912 - DIN 931 - DIN 933 - DIN 7991

M6  $\equiv$  13,7Nm of 1,4kgm  
M12  $\equiv$  122,6Nm of 12,5kgm

M8  $\equiv$  35,3Nm of 3,6kgm  
M14  $\equiv$  194Nm of 19,8kgm

M10  $\equiv$  70,6Nm of 7,20kgm  
M16  $\equiv$  299,2Nm of 30,5kgm

*Ontwerp*

**GDW**

*Designed by*

**GDW**

*Signé*

**GDW**

*Entwurf*

**GDW**